





# Microsoft w Polsce

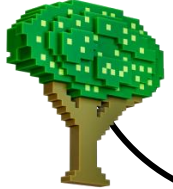
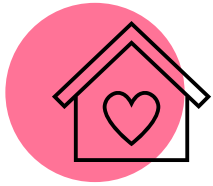
# MICROSOFT W POLSCE

1992

Microsoft otworzył swoje pierwsze biuro w Polsce.

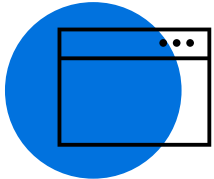
Pierwsze biuro znajdowało się na ulicy Grzybowskiej w Warszawie.

W Polsce sprzedawano systemy operacyjne MS-DOS oraz Windows, a także pakiet biurowy Microsoft Office.



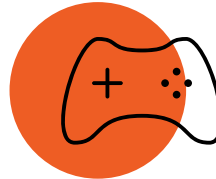
1995

Premiera Windows 95



2001

Wprowadzenie konsoli Xbox na polski rynek  
Premiera Windows XP



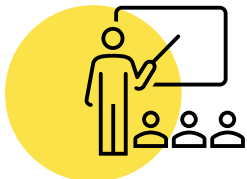
2011

Premiera Office 365



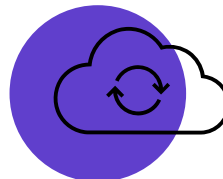
2024

[Microsoft ogłosił inwestycję w szkolenia AI w Polsce, w ramach której milion osób zdobędzie kompetencje z zakresu sztucznej inteligencji do końca 2025 roku.](#)



2023

[Microsoft uruchomił pierwszy region przetwarzania danych w chmurze w Europie Środkowo-Wschodniej, zlokalizowany w okolicach Warszawy.](#)



2019


[Otwarcie pierwszego Microsoft Technology Center w Europie Centralnej, w Warszawie.](#)



2025

[Microsoft ogłosił inwestycję w Polsce, planując przeznaczyć 2,8 miliarda złotych na rozbudowę infrastruktury chmurowej oraz sztucznej inteligencji.](#)





# Najważniejsze wizyty w Polsce

1995

Bill Gates

„Polska ma ogromny potencjał intelektualny i technologiczny, który może przyczynić się do rozwoju nowoczesnych technologii na świecie.”

Bill Gates spotkał się z przedstawicielami rządu oraz biznesu, promując rozwój technologii informatycznych. Podczas wizyty w Szkole Głównej Handlowej podkreślił znaczenie współpracy między uczelniami a biznesem.



2006

Bill Gates

"Microsoft przywiązuje ogromne znaczenie do Polski jako szybko rozwijającego się kraju z dużym potencjałem"

Bill Gates spotkał się z przedstawicielami biznesu, informatykami, programistami i specjalistami ds. bezpieczeństwa systemów IT. Ponownie spotkał się z polskim rządem, aby omówić możliwości większego zaangażowania się Microsoft w programy edukacyjne i prospołeczne w Polsce.

2022

Satya Nadella

„Polska odgrywa kluczową rolę w naszej strategii rozwoju technologii chmurowych i sztucznej inteligencji. Jesteśmy zobowiązani do wspierania lokalnych talentów i inwestowania w przyszłość tego kraju”.



2011

Steve Ballmer

„Polska jest dla nas kluczowym rynkiem w Europie Środkowo-Wschodniej. Widzimy tutaj ogromne możliwości rozwoju i innowacji”

2025

Brad Smith

„Ta inwestycja Microsoftu świadczy o naszym ogromnym zaufaniu do Polaków, polskiej gospodarki, do polskiego rządu i jego kierownictwa. Polska zawsze wspierała Microsoft. Microsoft zawsze będzie wspierał Polskę”



Brad Smith spotkał się z premierem Donaldem Tuskiem, aby omówić inwestycje w technologie i bezpieczeństwo oraz z wicepremierem Władysławem Kosiniakiem - Kamyszem, z którym rozmawiał o współpracy w obszarze cyberbezpieczeństwa.

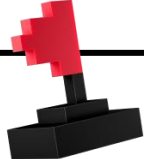
# Prezesi Microsoft w Polsce



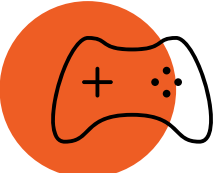
# PREZESI MICROSOFT W POLSCE



1992 - 2000  
Waldemar Sielski



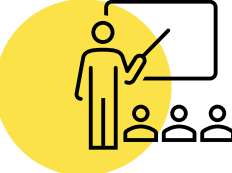
2000 - 2005  
Tomasz Bochenek



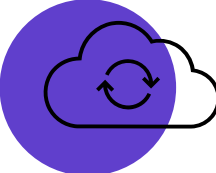
2005 - 2008  
Marek Roter



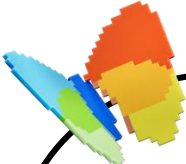
2017 - 2021  
Mark Loughran



2013 - 2017  
Ronald Binkofski



2008 - 2012  
Jacek Murawski



2021 - 2024  
Dominika Bettman



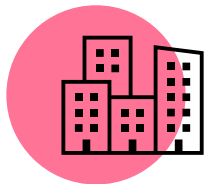


Co dalej?



Add



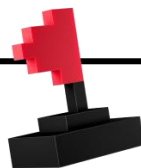


## Rozbudowa infrastruktury chmurowej i AI

Microsoft ogłosił inwestycję 2.8 miliardów złotych w rozbudowę polskiego regionu chmurowego, AI i cyberbezpieczeństwo. Inwestycja Microsoft przyczyni się do rozbudowy infrastruktury chmurowej i sztucznej inteligencji w Polsce, zwiększając globalną konkurencyjność kraju.

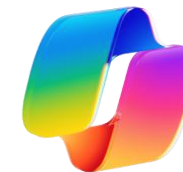
## Cyberbezpieczeństwo

Microsoft w porozumieniu z resortem obrony wypracuje ramy działań wzmacniających krajowe bezpieczeństwo cybernetyczne, w tym współpracy nad rozwojem kompetencji w zakresie sztucznej inteligencji i zastosowaniem technologii przełomowych – modeli przetwarzania w chmurze, sztucznej inteligencji i technologii kwantowych.



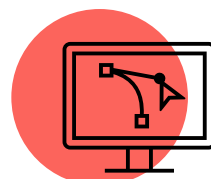
## Wzrost znaczenia kompetencji AI

Microsoft będzie intensywnie rozwijać kompetencje w zakresie AI w Polsce. Milion osób zdobędzie kompetencje z zakresu sztucznej inteligencji do końca 2025 roku.



## Etyczne wykorzystanie AI

Microsoft kładzie duży nacisk na etyczne i odpowiedzialne wykorzystanie AI, co oznacza transparentność, zwalczanie uprzedzeń, ochronę prywatności, regulacje prawne, edukację i szkolenia.



## Komputery kwantowe

[Ostatnie osiągnięcia](#) w dziedzinie komputerów kwantowych, takie jak rozwój chipu Majorana, otworzyły drogę do komputerów kwantowych na skalę użytkową.



# Co mówią liderzy Microsoft?





## Brad Smith

wiceprezes i prezydent Microsoft

Rok 2025 będzie przełomowy. To rok przełomu w AI, komputerach kwantowych, a to wszystko sprawi, że **Polska** pozostanie w technologicznej czołówce wykorzystania nowych technologii. Microsoft rozpoczął tu swoją działalność ponad 30 lat temu. Inwestycja 2,8 mld złotych w rozwój chmury, sztucznej inteligencji oraz cyberbezpieczeństwo to wotum zaufania dla **Polaków i Polek** i dla **polskiego rządu**.

**Polska** stała się centrum wyzwalającym energię startupów, tworzenia nowych usług, dla wszystkich Europejczyków i na całym świecie. Inwestycja Microsoft jest dowodem na naszą głęboką przyjaźń z **Polską**.

**Polska** zawsze wspierała Microsoft, a Microsoft zawsze będzie wspierał **Polskę**.

Świat jest pełny wyzwań, ale na końcu tego rodzaju relacje zawsze potrafią przetrwać i tworzyć szanse, których potrzebuje każde pokolenie. Każde pokolenie ma mieć szansę na budowanie lepszej przyszłości.



**Satya Nadella, prezes oraz dyrektor generalny:** „Ostatnio zastanawiałem się nad tym, jak to możliwe, że Microsoft od dziesięcioleci pozostaje znaczącą firmą w branży, w której nic nie jest dane raz na zawsze. Uświadomiłem sobie, że dzieje się tak dlatego, że za każdym razem, kiedy zmieniały się paradygmaty technologiczne, potrafiliśmy wykorzystać okazję, by się na nowo zdefiniować i odpowiadać na potrzeby naszych klientów partnerów oraz pracowników. I właśnie to robimy także dziś”.



**Kevin Scott, dyrektor ds. technologii:** „Gdy zatrzymamy się na chwilę, by zastanowić się jak świat wyglądał 50 lat temu, trudno przecenić wpływ, jaki Microsoft wywarł na rozwój technologii tych pięciu dekad: od rozpoczęcia rewolucji w obszarze komputerów osobistych, poprzez stworzenie całego ekosystemu wokół nich, aż po znaczący wkład w rozwój wszystkich późniejszych platform technologicznych. Mimo tego imponującego dorobku, uważam, że platforma sztucznej inteligencji, którą dziś budujemy, może mieć ostatecznie większy wpływ na świat niż wszystkie nasze dotychczasowe osiągnięcia razem wzięte”.



**Judson Althoff, wiceprezes wykonawczy i dyrektor ds. handlowych:** „Gdy spoglądam na 50 lat innowacji w Microsoft, odczuwam ogromną wdzięczność wobec naszych klientów i partnerów za kluczową rolę, jaką odegrali w tej wspólnej drodze. Ich zaufanie oraz współpraca były fundamentem rozwoju technologicznego i kształtowania wielu branż. Patrząc w przyszłość, Microsoft Cloud oraz nasze rozwiązania oparte na sztucznej inteligencji będą dalej napędzać transformację AI, pozwalając nam współpracować jeszcze bliżej z klientem i partnerami, aby wspólnie tworzyć pozytywne, praktyczne zmiany”.



**Amy Hood, wiceprezes wykonawcza i dyrektor finansowa:** „50-letnia podróż Microsoftu jest świadectwem naszego niezachwianego zaangażowania w innowacje, rozwój i ciągłe odkrywanie nowych rozwiązań. Przed nami kolejne 50 lat napędzania postępu i odważnego wybiegania w przyszłość”.



**Charles Lamanna, wiceprezes ds. korporacyjnych, Business & Industry Copilot:** „Podczas gdy chmura przekształcała aplikacje korporacyjne, sztuczna inteligencja fundamentalnie zmienia rynek po raz pierwszy od ponad 20 lat. Naprawdę wierzę, że Microsoft stoi na czele tej zmiany, umożliwiając każdej organizacji ponowne wyobrażenie sobie biznesowych przepływów pracy jako działania agentów. Wspólnie z naszymi klientami tworzymy nowy wymiar pracy, skalowalnej dzięki zespołowi agentów - z ludźmi w centrum, którzy będą wspierani przez Microsoft 365 Copilot”.

Dziękujemy

